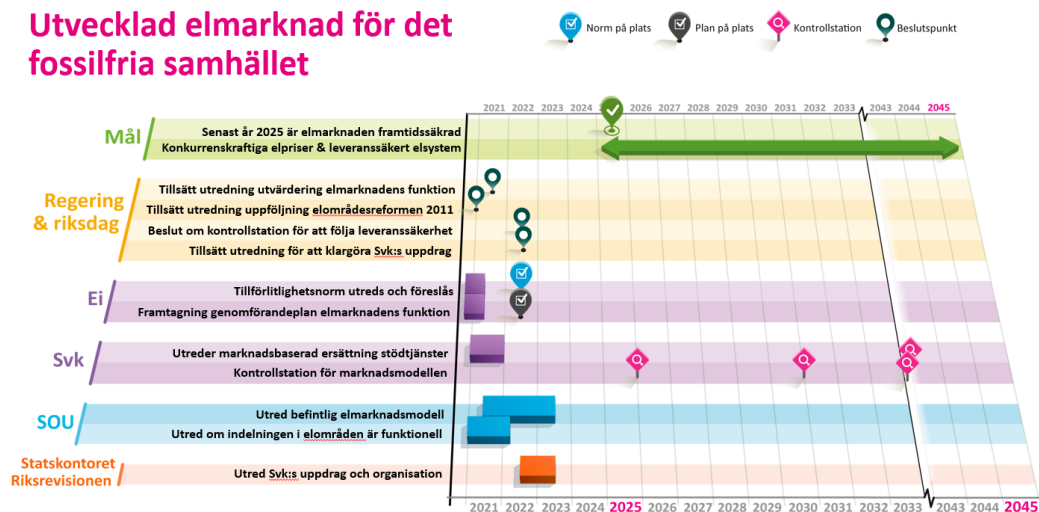


## Tidslinje för utvecklad elmarknad



De samlade färdplanerna innebär att efterfrågan på el i Sverige minst kommer att öka med nästan det dubbla av Danmarks nuvarande energianvändning till år 2045. För att möta en kraftigt ökad elanvändning behövs omfattande ny- och reinvesteringar i elproduktion, vilket förutsätter en marknadsmodell som skapar nödvändiga förutsättningar. Detta för att vi fortsatt ska ha hög leveranssäkerhet och konkurrenskraftiga priser.

### Mål

**Senast år 2025 finns framtidens marknadsdesign på plats.  
Säkerställ kontinuerligt konkurrenskraftiga elpriser och ett leveranssäkert elsystem över tid.**

För att täcka behovet av en kraftigt ökad elanvändning förutsätts omfattande ny- och reinvesteringar i elproduktion. Grundläggande för detta är marknadsmodellens förmåga att generera samhällsekonomiskt effektiva investeringar, men även att den ges rimliga förutsättningar att verka som potentiella investerare finner trovärdigt.

Förslagen som presenteras nedan strävar efter att skapa förutsägbarhet och tydlighet om ramverket för framtida investeringar i såväl elproduktion som elanvändning. Detta är en fundamental förutsättning för att nå målet i samtliga färdplaner som alla bygger på en omfattande elektrifiering.

För att kunna initiera investeringsplaner behöver marknadsaktörerna snarast få klarhet om organisationen av den framtida marknaden. Eventuella förändringar från dagens marknadsmodell kommer att kräva ändringar i lagar och föreskrifter och vår bedömning är att detta kan vara på plats år 2025.

## Regering och riksdag

### **Tillsätt utredning för att utvärdera elmarknadens funktion**

*Regeringen tillsätter en statlig utredning syftande till att utreda om elmarknadens nuvarande organisation kan svara upp mot behovet av elproduktion i det fossilfria samhället. Samtidigt ska modellen garantera det kommande beslutade målet för försörjningstrygghet.*

Energikommissionen fann i sitt slutbetänkande år 2017 att det inte fanns skäl för att i det korta perspektivet ändra den befintliga marknadsmodellen, men att det över tid vore rimligt att föra en diskussion om den framtida marknadsdesignen.

Sedan dess har förutsättningarna förändrats drastiskt. Den ökande elanvändning som anges i de aktuella färdplanerna, inte minst i industri- respektive transportsektorn, innebär väsensskilda förutsättningarna jämfört med Energikommissionens utgångspunkt. Vidare har problem med lokal nätkapacitetsbrist och stamnätsbegränsningar blivit akuta, samtidigt som kravet på fastställandet av en tillförlitlighetsnorm i EU:s Ren energipaket innebär ändrade förutsättningarna för effektreserven. Det är också tydligt att det numera saknas en politisk samsyn kring Energikommissionens slutbetänkande, vilket ökar osäkerheten för investeringar.

Utredningen syftar till att klargöra om marknaden givet dess förutsättningar kan lösa elmarknadens fyra dimensioner; miljö, energi, effekt respektive driftsäkerhet. Grundläggande i detta är inte minst ett behov av förtydligande om de olika aktörernas roller och ansvar på elmarknaden.

### **Tillsätt utredning för uppföljning av elområdesreformen 2011**

*Regeringen tillsätter en statlig utredning som ska följa upp elområdesreformen från år 2011 ur ett nordiskt perspektiv.*

Uppdelningen av den svenska elmarknaden var en följd av ett frivilligt åtagande av Svenska kraftnät gentemot EU-Kommissionen. Beslutet baserades till del på bedömningen att kommande nätförstärkningar skulle reducera konsekvenserna för marknaden.

Utredningen ska analysera om elområdesreformen har fyllt sitt syfte och vilka konsekvenser områdesindelningen har fått för de svenska kunderna/aktörerna/samhället. Den centrala frågan är om den nuvarande indelningen är lämplig givet en kraftigt ökad elproduktion. Inte minst ur ett investeringsperspektiv.

Möjligheterna till prissäkring är ett centralt verktyg för att hantera framtida osäkerheter och därmed en viktig komponent i investeringsbeslut på elmarknaden. Uppdelningen i mindre områden innebar dock försämrade prissäkringsmöjligheter för marknadsaktörerna, vilket kan verka negativt på investeringsviljan. Marknadsaktörer bedömer också att det kommande införandet av flödesbaserad kapacitetsberäkning ytterligare kommer att reducera tillgången till prissäkringsmöjligheter.

Med större elområden ökar möjligheterna för aktörerna att kunna prissäkra sig och elområdesreformen bör därför utredas ur ett nordiskt perspektiv.

### **Kontrollstation för att följa leveranssäkerhet**

*Regeringen ger Svenska kraftnät i uppdrag att i samråd med marknadsaktörerna fortlöpande följa utvecklingen på elmarknaden för att säkerställa att rätt förutsättningar finns för att tillförlitlighetsnormen ska uppnås.*

Elmarknadsreformen år 1996 medförde att flera oljekondenskraftverk lades i malpåse av lönsamhetsskäl. Detta skapade en osäkerhet om försörjningstryggheten och medförde att Svenska kraftnät genom en överenskommelse med Svensk Energi år 2000 upphandlade en effektreserv på ca 1 000 MW under åren 2000-2003. År 2003 beslutade riksdagen om lagen om effektreserv (2003:463) som inledningsvis skulle gälla i fem år, men som därefter förlängts vid tre tillfällen. Senast år 2016 beslutade Riksdagen att förlänga lagen till 2025.

I och med EU:s Ren Energipaket förändras dock förutsättningarna för möjligheten att förlänga lagen om effektreserven, bland annat genom att det ställs krav på att en tillförlitlighetsnorm fastställs. Tillförlitlighetsnormen innebär en konkret definition på samhällets krav på elsystemets leveranssäkerhet.

Regeringen bör ge Svenska kraftnät i uppdrag att i samråd med andra berörda myndigheter och marknadsaktörerna kontinuerligt följa utvecklingen av effektsituationen, behovet av stödtjänster och andra avgörande faktorer för leveranssäkerheten. Vart femte år bör det göras en särskild sammanställning med slutsatser och förslag kring elmarknadens utveckling. Sammanställningen bör ligga till grund för en kontrollstation som genomförs vart femte år, med planerad start 2026.

### **Tillsatt uppdrag för att klargöra Svenska kraftnäts uppdrag**

*Regeringen ger Statskontoret eller Riksrevisionen i uppdrag att utreda och se över Svenska kraftnäts uppdrag och organisation. Svenska kraftnäts "funktionsansvar i hela eller delar av landet" bör tydliggöras för att möjliggöra omställningen och utredningen bör resultera i konkreta förslag.*

De akuta problemen med nätkapacitetsbrist pekar på behovet av att förtydliga roller och ansvar på elmarknaden. Centralt i detta är organisationen av systemansvaret och hur stamnätet ska få den funktion och utbyggnad som bäst stödjer en kommande omfattande elektrifiering.

Svenska kraftnät bildades år 1992 och har sedan starten tre olika funktioner på elmarknaden; systemoperatör, driva och utveckla stamnätet samt diverse myndighetsfunktioner. Även om denna organisation ansågs vara den bäst lämpade lösningen i samband med omregleringen av elmarknaden, så har det sedan dess skett stora förändringar. En kommande omfattande elektrifiering innebär helt nya förutsättningar och det är därför logiskt att ställa frågan om den nuvarande strukturen och organisationen fortsatt kan sägas vara den lämpligaste.

Det har länge funnits en tanke om en nordisk systemoperatör som på ett bättre sätt skulle tillvarata det nordiska intresset utan att begränsas av nationella intressen. Utan ett ansvar för själva stamnätet skulle en fristående systemoperatör på ett tydligare sätt kunna sköta gränssnittet mot marknaden, driva frågor om flaskhalshantering och utvecklingen av marknaderna. I EU:s Ren energipaket lyfts också betydelsen av regionalt samarbete mellan systemoperatörerna och en sådan funktion har också inrättats i Norden (Nordic RSC). Även om en komplett nordisk systemoperatör kanske inte är rimlig inom kort, skulle en svensk systemoperatör kunna vara ett första steg mot den nordiska systemoperatör som sannolikt ändå är framtiden.

Centralt i en kommande omfattande elektrifiering är en kompetent stamnätsägare som utvecklar och bygger nät i takt med marknadens behov. Ett renodlat stamnätsbolag är sannolikt också lättare att reglera och kan ta sig an huvuduppgiften att leverera tillräcklig stamnätskapacitet utan onödiga distraktioner. Detta är således också en stark motivering till en omfattande översyn.

Avslutningsvis finns det ett behov att analysera affärsverkets myndighetsfunktioner ur ett rättsligt perspektiv. Lämpligheten i att systemoperatören själv kan utforma regler för sin verksamhet och utöva tillsyn över sig själv kan ifrågasättas.

## Energimarknadsinspektionen, Ei

### Tillförlitlighetsnorm utreds och föreslås

*Enligt elmarknadsförordningen ska en tillförlitlighetsnorm föreslås. En tillförlitlighetsnorm beskriver den samhälleligt acceptabla risken för ofrivillig bortkoppling av elanvändning som en följd av effektbrist. Detta ställs som ett grundläggande krav i Elmarknadsförordningen för att kunna identifiera ett ev. behov av kapacitetsmekanismer.*

Det är varken tekniskt möjligt eller samhällsekonomiskt rimligt att uppnå en hundra procentig leveranssäkerhet i kraftsystemet utan för såväl systemoperatörer som de enskilda aktörerna handlar det om att hantera risken för att olika händelser inträffar.

En förutsättning för att kunna bedöma om organisationen av elmarknaden och marknadsmodellens funktion är tillräcklig, är att samhällets krav på kraftsystemet är tydligt definierat. Genom tillförlitlighetsnormen definieras den ram inom vilken elmarknaden verkar och i förlängningen tydliggörs hur långt aktörernas ansvar sträcker sig.

Först genom definitionen av en tillförlitlighetsnorm är det möjligt att avgöra huruvida ytterligare åtgärder krävs för att komplettera resultatet av marknadsmodellen och aktörernas handlingar.

### Framtagning av genomförandeplan för elmarknadens funktion

*Planen ska synliggöra marknadens funktionssätt och vilka drivkrafter den skapar för effektivitet i såväl produktion och användning som överföring på kort och lång sikt. (Enligt elmarknadsförordningen är genomförandeplanen ett första steg, om resursbrist har identifierats, och ska godkännas innan eventuella kapacitetsersättningar införs.)*

Med det stora investeringsbehov som krävs för att uppfylla färdplanerna är det centralt att elmarknaden genererar samhällsekonomiskt effektiva lösningar. Därför krävs en omfattande analys dels av de förutsättningar som föreligger för marknaden, dels marknadens funktionssätt i sig. Inte minst går den tekniska utvecklingen snabbt och det är viktigt att marknaden anpassas i enlighet för att bibehålla icke-diskriminerande villkor för alla marknadsaktörer.

Samtidigt är det viktigt att lyfta fram att dagens kraftsystem inte enbart är en funktion av den nuvarande marknadsmodellen, utan till icke ringa grad uppbyggd baserad på tidigare regelverk. Sedan omregleringen av marknaden har flera regelförändringar gjorts och inte minst har elmarknadens utvecklats internationellt och dagens situation skulle därför kunna beskrivas som ett lapptäcke ur effektivitetshänseende. Förutom en genomförandeplan skulle det också vara önskvärt med en mer holistisk analys för att tydliggöra och fastställa principer för elmarknaden. Exempelvis lämpligheten i att elområdesindelningen och stamnätstariffen utgör dubbla styrsignaler, eller hur infrastrukturen ska finansieras. Frågan om vad som egentligen är infrastruktur är inte heller tydlig i takt med att tidsupplösningen på marknaden ökar från 60 till 15 minuter.

## Svenska kraftnät, Svk

### Utred marknadsbaserad ersättning för ej frekvensrelaterade stödtjänster

*Regelverket rörande ersättning för ej frekvensrelaterade stödtjänster är otydligt, inte minst beroende på de krav för anslutning som ställs i den s.k. Anslutningskoden (RfG) och utredningen ska resultera i lämpliga modeller för marknadsbaserad ersättning för dessa, ev. i kombination med utformningen av nättarifferna.*

Även om olika kraftslag har olika egenskaper och förutsättningar, så är de traditionella kraftslagen homogena såtillvida att i princip alla anläggningar har de förmågor som behövs för ett driftsäkert kraftsystem. Därmed har det historiskt inte funnits någon brist på ej frekvensrelaterade stödtjänster, vilket också medfört en låg betalningsvilja. Svenska kraftnäts anslutningsvillkor har också inneburit att elproducenter tvingats tillhandahålla vissa funktioner utan ersättning.

I takt med stängningen av planerbar kraftproduktion från synkront kopplade generatorer med en viss geografisk lokalisering, minskar utbudet av stödtjänster. En förutsättning för att Svenska kraftnät ska ha tillgång till dessa förmågor även i framtiden måste dessa ersättas i enlighet med dess värde för kraftsystemet.

### Kontrollstation för elmarknadens utveckling

*Återkommande analysera utvecklingen av elmarknaden för att säkerställa att rätt förutsättningar finns för att tillförlitlighetsnormen ska uppnås. Vid behov föreslå ytterligare analys och eventuella förslag på förändringar.*

Se ovan, under rubriken Regering och riksdag.

## SOU

### Utred befintlig struktur på elmarknaden

*Utvärdera om den nuvarande strukturen på elmarknaden kan svara upp mot beslutad tillförlitlighetsnorm samt de kraftiga re- och nyinvesteringar i elproduktion som det fossilfria samhället behöver i framtiden.*

*Utredningen ska innefatta översyn av inmatningstariffernas och dynamiska inmatningstariffers betydelse för investeringar ur ett internationellt konkurrensperspektiv.*

*Utredningen ska också analysera om skäl till auktionssystem för elproduktion finns.*

*Vidare ska det framgå att det handlar om en helhet som innefattar effektkomponenter, systemtjänster, lokala flexibilitetsmarknader etc.*

*Funktionell ansvarsfördelning behöver beskrivas och resonemang om skatter och subventioner behöver finnas med.*

*Eventuella förslag till förändringar av elmarknadsmodellen ska föreslås vid behov.*

Se ovan, under rubriken Regering och riksdag.

### Utred om indelningen i elområden är funktionell

*Utredningen ska analysera om elområdesreformen har fyllt sitt syfte samt om den nuvarande indelningen är lämplig givet en kraftigt ökad elproduktion.*

*Syftet med utredningen är främst att se över de konsekvenser områdesindelning har fått för de svenska kunderna/aktörerna/samhället*

*Vid behov ska utredningen ge förslag till förändringar.*

Se ovan, under rubriken Regering och riksdag.

Statskontoret eller Riksrevisionen

### **Utred Svks uppdrag och organisation**

*Mot bakgrund av inte minst nätkapacitetsbristen bör Svks "funktionsansvar i hela eller delar av landet" tydliggöras för att möjliggöra omställningen. Vidare måste Svks uppdrag vara att alltid sträva efter att upprätthålla överföringen i nätinфраstrukturen oavsett vilken produktionsmix som energimarknaden genererar. En central fråga är i vilken utsträckning som Svks agerande ska styra investeringarna på elmarknaden.*

Se ovan, under rubriken Regering och riksdag.