

Skatter och avgifter – har ökat kraftigt

De svenska hushållskunderna betalar skatter och avgifter till staten, kostnader som inte kan påverkas av elkunderna:

- Energiskatt på el betalas på fakturan från elnätsföretaget. Skatten är för de flesta 42,8 öre per kilowattimme (kWh) från 1/1 år 2024 och har höjts kontinuerligt sedan omregleringen 1996, då den var 9,7 öre/kWh.
- Enligt ett statligt beslut betalar kunden för elcertifikat, i syfte att stimulera utbyggnad av el från förnyelsebara energikällor – sol, vind, viss vattenkraft och biobränslen. Kostnaden för elcertifikat motsvarar normalt en avgift på upp till 0,5 öre/kWh.
- 25 procent moms läggs på elnätskostnaden + elhandelskostnaden + energiskatten + elcertifikaten.
- Vissa myndighetsavgifter ska betalas. En lågspänningskund betalar 105,45 kronor per år i elsäkerhets-, nätövervaknings- och beredskapsavgifter.

Utöver dessa skatter och avgifter finns andra politiskt bestämda pålagor som påverkar prissättningen på den nordiska elbörsen. Det gäller till exempel handelssystemet med utsläppsrätter inom EU, samt skatter och avgifter på elproduktion.



Dessutom betalas fastighets-skatter för alla slag av anläggningar för elproduktion.



KUNDENS ELKOSTNADER

Stora prisskillnader från år 2020 inom landet

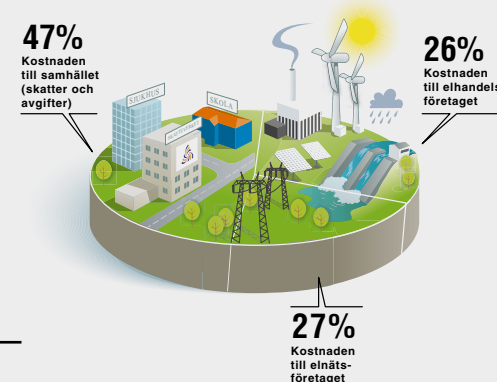
Sedan elområden infördes 1 november 2011 och fram till år 2020 var den genomsnittliga prisskillnaden mellan norra och södra Sverige cirka 5 öre/kWh. Därefter har skillnaderna ökat bland annat beroende på stängd kärnkraft i söder, nya elförbindelser från Norge till England och Tyskland, och starten av Finlands femte reaktor Olkiluoto 3. Det har ökat överföringsbegränsningarna mellan norra och södra Sverige, vilket ökar prisskillnaderna mellan landets fyra elområden.

Fördelningen av de totala elkostnaderna på elhandel, elnät samt skatt och moms varierar beroende på avtalstyp, elhandelsföretag, nätområde och skattesats. Medan fördelningen är konstant för kunder med fastprisavtal, så varierar den med elpriset för kunder med avtal om rörligt pris.

I tabellen bredvid har vi beräknat den genomsnittliga fördelningen i de fyra elområdena för en villa som använder 20 000 kWh/år med rörligt elpris baserat på SCB:s statistik för perioden januari 2020 till maj 2024. Pajdiagrammet visar medelvärdet av elområdena.

Elområde	Elhandels-kostnad	Elnäts-kostnad	Skatt, moms, avgifter
Luleå	22 %	29 %	49 %
Sundsvall	22 %	29 %	49 %
Stockholm	25 %	28 %	48 %
Malmö	34 %	23 %	43 %
Medelvärde	26 %	27 %	47 %

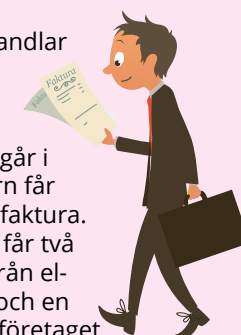
Den genomsnittliga prisnivån har varierat kraftigt med rekordlåga elpriser år 2020 och rekordhög priser år 2022/23, främst i södra Sverige som en följd av kriget i Ukraina. Sedan dess har det genomsnittliga priset sjunkit tillbaka, men i takt med att det finns mer oplanerad elproduktion har prissvängningarna blivit större.



Kundens elkostnader består av tre delar:

- Kostnad för den el som kunden har köpt genom avtal med ett elhandelsföretag – 26 procent av totalkostnaden. Huvuddelen av denna kostnad går till elproducenterna, som säljer el till elhandelsföretagen på den nordiska elbörsen.
- Kostnad för transport av elen till hemmet, som betalas till elnätsföretaget – 27 procent av totalkostnaden.
- Kostnad för skatter och avgifter som betalas till staten – 47 procent av totalkostnaden.

Kunder som handlar av ett elnätsföretag och ett elhandelsföretag som ingår i samma koncern får oftast bara en faktura. Övriga kunder får två fakturor – en från elnätsföretaget och en från elhandelsföretaget.



Elhandelskostnaden – kunden väljer – fri konkurrens

① Kunden kan fritt välja elhandelsföretag att köpa sin el av på en omreglerad marknad med full konkurrens. I Sverige finns cirka 150 elhandelsföretag.

② Elhandelsföretagen erbjuder kunderna olika typer av avtal – till exempel ett rörligt elpris eller ett bundet elpris under en viss tid, vanligen ett till tre år. Timmätta avtal blir allt vanligare. Ofta tillkommer också en fast avgift, årsavgift.

③ Elhandelsföretagen köper sin el på den nordiska elbörsen där elproducenter från hela Norden säljer el. Vissa elhandelsföretag ingår i koncerner som har egen elproduktion. De agerar på börsen både som producenter och elhandlare. På senare år har negativa elpriser förekommit oftare på elbörsen. Detta sker vid tillfällen då produktionen av el överträffar efterfrågan.

④ Här är några exempel på faktorer som påverkar priset:



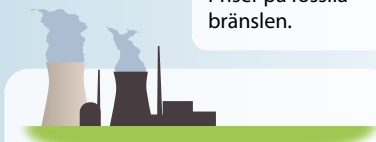
Tillgången på vatten i de nordiska vattenmagasinen avgör i vilken utsträckning som dyrare kraftslag behöver tas i anspråk, vilket påverkar priset på elbörsen.



Väder och årstid



Priser på fossila bränslen.



Vid stor efterfrågan måste vi utnyttja el från dyrare kraftverk, eldade med fossila bränslen främst kolkraftverk i Danmark, Finland men också Tyskland.



EU:s handelssystem med utsläppsrätter. 10 Euro/ton motsvarar ett ökat elpris med cirka 5 öre/kWh.



Elnätets kostnaden – beror på var kunden bor – övervakas av staten

- Elnätsverksamheten bedrivs som monopol. För varje ort finns ett elnätsföretag som har ensamrätt att transportera el. Kunden kan därför inte fritt välja elnätsföretag.
 - Elnätskostnaden beror på var i landet kunden bor och om det är i tätort eller glesbygd (det är oftast dyrare i glesbygd).
 - Elnätsföretaget tar betalt för drift, underhåll och förnyelse av elledningar. Elnätskostnaden består av en avgift för abonnemang och en avgift per använd kilowattimme, (kWh). Kostna-
- den för abonnemanget beror på säkringens storlek, ett mått på hur mycket el som kunden kan ta ut vid ett och samma tillfälle.
- Energimarknadsinspektionen kontrollerar att kundernas elnätskostnader är skäliga.
 - Framöver väntas kundens elnätskostnader baseras mer på effektuttag. Så kallade effekt-tariffer ska optimera utnyttjandet av elnätet bättre genom att jämna ut effekttoppar.