

ELNÄTSKOSTNADEN BEROR PÅ BOSTADSORTEN OCH ÖVERVAKAS AV STATEN

Svenska elkunder kan inte fritt välja elnätsföretag. Elnätskostnaden beror på följande:

- Elnätsverksamhet bedrivs som monopol, beroende på att det inte är samhälls-ekonomiskt lönsamt att ha konkurrerande parallella elnät. Elnätsavgiften beror på var i landet kunden bor och om det är i tätort eller glesbygd (dyrare i glesbygd). För varje ort finns ett elnätsföretag som har ensamrätt att distribuera elen till kunderna inom området.
- Elnätsföretaget tar betalt för drift, underhåll och förnyelse av elledningar. Kunden betalar oftast en avgift för abonnemang och en avgift för eldistribution per använd kWh. Avgiften för abonnemanget beror på säkringens storlek, som är ett mått på hur mycket el kunden kan använda vid ett och samma tillfälle. Kostnaden för driften av det svenska stamnätet, som ägs av Svenska kraftnät, ingår i elnätskostnaden.



- Elnätsavgifterna kontrolleras av Energimarknadsinspektionen. Ökade krav på leveranssäkerhet och mer ny förnybar kraftproduktion i systemet kräver stora investeringar i elnäten, vilket ger ökade kostnader.

SKATTER OCH AVGIFTER HAR ÖKAT KRAFTIGT

De svenska hushållskunderna betalar skatter och avgifter enligt följande:

- Energiskatten på el är för de flesta 29,5 öre/kWh (år 2017). Skatten har höjts kontinuerligt sedan avregleringen 1996, då den var 9,7 öre/kWh.
- Elcertifikat, enligt statligt beslut, som ska stimulera utbyggnaden av el från förnyelsebara energikällor. Denna avgift ökar för varje år. Kostnaden för elcertifikat väntas motsvara en avgift för kunden på 3-4 öre/kWh vintern 2016/2017. Elcertifikaten ingår i elpriset.

- 25 procent moms som läggs på elhandelskostnaden plus elnätskostnaden plus energiskatten och elcertifikaten.
- Myndighetsavgifter. En lågspänningskund betalar 54 kr per år i elsäkerhets-, nätövervaknings- och beredskapsavgifter inom elnätsavgiften.

Utöver dessa skatter och avgifter finns pålagor som påverkar prissättningen på elbörsen och som därmed indirekt belastar elkunderna. Det gäller handelssystemet med utläppsätter (se mittuppslaget) samt skatter och avgifter på elproduktion. Till denna kategori pålagor räknas också skatter på bränslen för el- och värmeproduktion.

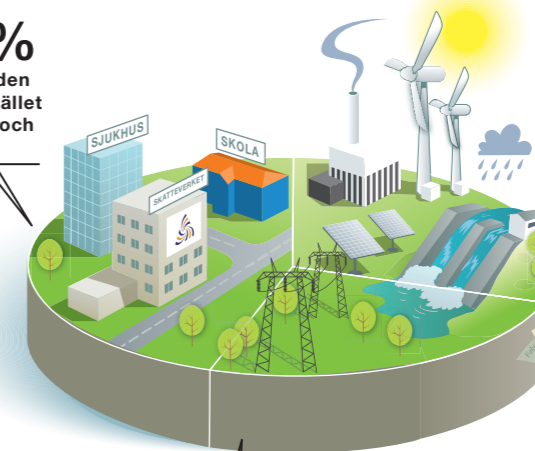
Dessutom betalar alla slag av elproduktionsanläggningar fastighetsskatter. Svensk kärnkraft betalar också en unik kärnkraftsskatt och den så kallade Studsviksavgiften, enligt lagen om finansiering av hanteringen av visst radioaktivt avfall.



KUNDENS ELKOSTNADER – så här fungerar det

De utgifter som svenska elkunder betalar består av tre delar:

45%
*Kostnaden till samhället (skatter och avgifter)



30%
*Kostnaden till elhandelsföretaget

25%
*Kostnaden till elnätsföretaget

*Andelarna varierar med elprisets utveckling, som påverkar kostnaden till elhandelsföretaget. Andelarna beror också på var i landet kunden bor eftersom det påverkar kostnaden till elnätsföretaget. Genomsnittspris 2016 för kund med 20 000 kWh/år och rörligt pris.

- Kostnaden till elhandelsföretaget, som säljer el till kunden.
- Kostnaden till elnätsföretaget, som transporterar el till kunden.
- Kostnaden till samhället i form av skatter och avgifter.

Utgifternas storlek beror på elanvändningen och priset i elhandelsavtalet och för elnätstjänsten, samt utformningen av skatter och avgifter. Elanvändningen kan kunden påverka. Elhandelspriset går också att påverka genom val av elhandelsföretag och avtalsform.

Politiska beslut har fått en allt större betydelse. Elkundernas möjlighet att påverka elkostnaderna har därför minskat.

Ungefär 55 procent av kundens totala elkostnader beror på politiska beslut, som skatter, moms, avgifter och handelssystemet med utläppsätter.

ELHANDELSKOSTNADEN – FRI KONKURRENS

Kunden väljer elhandelsföretag och typ av elhandelsavtal fritt, på en konkurrensutsatt marknad. Kunden kan till exempel välja ett rörligt elpris eller ett bundet elpris under viss tid.

Sidan 2-3 visar faktorer som påverkar elhandelskostnaden.

ELNÄTSKOSTNADEN – BEROR PÅ VAR KUNDEN BOR

En kund kan inte välja elnätsföretag. För varje område finns ett elnätsföretag som har ensamrätten att distribuera elen där.

Sidan 4 berättar om elnätskostnaden.

SKATTER OCH AVGIFTER – STATEN BESTÄMMER

Utöver elhandelskostnaden och elnätskostnaden betalar svenska elkunder energiskatt på el samt moms. Dessutom avgifter för elcertifikat och vissa myndighetskostnader.

Utöver detta förekommer skatter och andra pålagor på produktionen av el, vilket påverkar prissättningen på Nord Pool och som återspeglas i kundens elhandelskostnad.

Sidan 4 beskriver skatter och avgifter.

ELHANDELSKOSTNADEN STYRS AV PRISERNA PÅ DEN NORDISKA ELBÖRSEN

PÅVERKAN FRÅN EUROPA EFTER AVREGLERINGARNA

Utvecklingen mot en gemensam europeisk marknad har ökat handeln med el över gränserna. I takt med ökat elutbyte med länderna utanför Norden har elpriserna på kontinenten fått allt större betydelse för elpriserna på den nordiska elbörsen.



Därför påverkas elpriserna i Norden av faktorer som till exempel ändrade bränslepriser, mycket vind, köldknäppar eller värmeböljor på kontinenten och vattentillrinningen i exempelvis Spanien. Begränsad överföringskapacitet mellan Norden och kontinenten bromsar än så länge denna effekt, och de kontinentala börspriserna är generellt högre än priserna på den nordiska elbörsen.

KONKURRENSEN PÅ ELMARKNADEN

I Sverige konkurrerar ungefär 120 elhandelsföretag om de svenska elkunderna. De erbjuder olika typer av avtal. Kunderna erbjuds ofta ett fast elpris – bundet i ett, två eller tre år – eller ett rörligt elpris som följer utvecklingen på elbörsen.



I grossistledet råder också fri konkurrens. Elhandelsföretagen handlar el på Nord Pool eller direkt från producenten. På Nord Pools spotmarknad handlas el för fysisk leverans dagen efter, medan företagen på terminsmarknaden kan säkra elpriser för leverans av el upp till tio år framåt i tiden.

Några elhandelsföretag ingår i koncerner som har egen elproduktion. De agerar på den nordiska börsen både som producenter och elhandlare dock i olika företag.

Konkurrensen på elmarknaden bevakas av Konkurrensverket, Energimarknadsinspektionen och Konsumentverket med flera övervakas löpande av myndigheterna.

INVESTERINGAR I KRAFTPRODUKTION

Ökad efterfrågan på el möts med ökat utbud på elproduktion när priserna på den nordiska elbörsen signalerar att mer elproduktion behövs, det vill säga när de förväntade elpriserna överstiger investeringskostnaderna.



Sedan avregleringen har efterfrågan på el ökat utan att ny produktion tillkommit som motsvarar efterfrågeökningen.

Dessutom har andra produktionsanläggningar lagts ned bland annat efter politiska beslut. Den ökade knappheten på el har inneburit en press uppåt på elpriserna, vilken endast kan brytas genom mer investeringar i kraftproduktion i Norden.

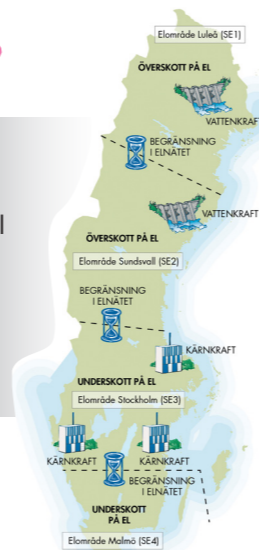
SYSTEMOPERATÖREN BYGGER KABLAR

I Sverige är Svenska kraftnät systemoperatör. Systemoperatören har ansvaret för drift av landets stamnät och för att hela elsystemet är i balans. Det måste finnas tillräcklig överföringskapacitet inom landet och mellan grannländerna. Det senare sker genom samarbete mellan de nordiska ländernas systemoperatörer. Ökad överföringskapacitet minskar skillnaderna i elpriser mellan olika områden.



FÖRÄNDRINGAR PÅ ELMARKNADEN – ELOMRÅDEN

Elmarknaden är under ständig utveckling på såväl europeisk, nordisk som svensk nivå. I Sverige infördes hösten 2011 fyra elområden som kan ha olika elpriser samtidigt. Syftet är att peka på var stamnätet behöver förstärkas och var mer elproduktion behöver byggas.



SKATTER OCH AVGIFTER PÅ ELPRODUKTION

Vissa skatter och avgifter påverkar prissättningen på elbörsen. Hit räknas fastighetsskatter på elproduktionsanläggningar, kärnkraftskatt och den så kallade Studsviksavgiften, samt skatter på bränslen för el- och värmeproduktion.



MARKNADSPRISÄTTNING PÅ NORD POOL – DEN NORDISKA ELBÖRSEN

Nord Pool är den centrala handelsplatsen för el i Norden och ägs gemensamt av de nordiska och baltiska systemoperatörerna, i Sverige Svenska kraftnät. På Nord Pool konkurrerar nordiska elproducenter och elhandelsföretag och ett börspris på el sätts för varje timme.

Som på alla konkurrensutsatta marknader styrs detta pris av tillgång och efterfrågan. Medan efterfrågan varierar beroende på till exempel industrins konjunkturläge och temperaturen, varierar tillgången med produktionskostnaderna.

Prisnivån sätts av priset på den sist köpta kilowattimmen, vilket kallas marknadsprissättning, precis som vid en vanlig auktion (så som det flesta marknader fungerar). Utan denna princip skulle det krävas att någon administrativt fick bestämma vilka köpare som skulle få betala ett lägre pris, och vilka som skulle få betala ett högre pris. Marknadsprissättning innebär att de totala kostnaderna för produktion och användning av el minimeras. Denna modell är en förutsättning för att signalera när nya investeringar ska ske i takt med en ökad efterfrågan på el.



EFTERFRÅGAN PÅ EL – KONJUNKTUR OCH KYLA

Efterfrågan på el på den nordiska elmarknaden varierar med väder och konjunktur. Efterfrågan varierar också över dygnet och över året. För att möta ökad efterfrågan krävs att dyrare kraft tas i anspråk vilket påverkar priset på elbörsen.



Ökad efterfrågan beror främst på att industrin går bra och att fler eldrivna apparater används. Kall väderlek ökar också elbehovet på vintern på grund av hög elanvändning för uppvärmning.

VATTENTILLGÅNGEN I DET NORDISKA SYSTEMET

Tillgången på vatten i de nordiska magasinerna avgör i vilken utsträckning som dyrare kraftslag behöver tas i anspråk. Detta gäller främst koldadade kondenskraftverk i Danmark, Finland och Tyskland.



Under torrår ökar utnyttjandet av fossilkraftverk medan det minskar under år med god vattentillgång i vattenmagasinen. Det är viktigt att nederbörden faller på rätt plats, det vill säga där de norska och svenska magasinerna finns.

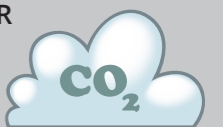
STIGANDE PRISER PÅ ENERGIRÅVAROR

Ökad efterfrågan på energi (främst i Kina och Indien) har inneburit stigande priser på de fossila bränslena kol, olja och naturgas. Därmed blir elproduktionen dyrare i fossilbränsleeldade kraftverk som ligger på marginalen, vilket också påverkar priset på elbörsen.



EU:S HANDELSYSTEM MED UTSLÄPPSRÄTTER

För att på ett kostnadseffektivt sätt reducera utsläppen av koldioxid och uppnå klimatmålen i Kyotoprotokollet, infördes inom EU år 2005 ett system för handel med utsläppsrätter.



Metoden innebär att vissa verksamheter får att få släppa ut koldioxid måste kunna uppvisa motsvarande mängd utsläppsrätter. Systemet omfattar koldioxidutsläpp från förbränningsanläggningar, oljeraffinaderier samt delar av tillverkningsindustrin. För hela EU ingår cirka 13 000 anläggningar inom industri- och energisektorn.

Priset på utsläppsrätter styrs av tillgång och efterfrågan som på andra marknader. En viktig faktor för prissättningen är därför hur många utsläppsrätter som fördelas totalt inom EU. En generös tilldelning i förhållande till industrins behov betyder lägre pris, och tvärtom. Kravet på utsläppsrätter har inneburit ökade produktionskostnader i fossilbaserad kraftproduktion. Detta innebär att elpriset varierar med priset på utsläppsrätter. Generellt gäller att ett pris på utsläppsrätter på 10 Euro/ton innebär att elpriset ökar med cirka 8 öre/kWh (vintern 2016/2017, beroende bland annat på växelkurser).