



---

# Riktlinjer för EBR- verksamheten

---

*EBR, ESA och ESA Q är av Energiföretagen Sverige skyddade varumärken. Våra registrerade varumärken ger oss ensamrätt och får endast användas med Energiföretagen Sveriges tillåtelse.*



# Innehållsförteckning

<b>1. Förord .....</b>	<b>5</b>	Kommitténs sekreterare .....	11
<b>2. Verksamhetsidé .....</b>	<b>6</b>	Utskotten.....	12
<b>3. Övergripande mål för EBR .....</b>	<b>7</b>	Arbetsgrupper.....	13
<b>4. Organisation.....</b>	<b>9</b>	EBR-kansliet .....	14
EBR-kommittén.....	9	Planering och Prioritering .....	15
Arbetsutskott till EBR-kommittén.....	11	Ekonomi.....	16
		<b>5. Bilagor .....</b>	<b>17</b>

# 1. Förord

"Riktlinjer för EBR-verksamheten", i detta dokument kallat Riktlinjerna syftar till att säkerställa kvalitetsomfattning och struktur på EBRs arbete, publikationer och informationsmaterial.

Riktlinjerna vänder sig främst till de som är engagerade i EBR kommittén, utskotten, arbetsgrupper och projektgrupper.

Till detta dokument finns bilagor och angränsande dokument som samtliga hålls uppdaterade, se nedan:

- ▶ EBR Principer namngivning
- ▶ EBR Arbetsflöden
- ▶ EBR Grafisk handbok

För att få en komplett bild ska detta dokument läsas tillsammans med EBR Verksamhetsplan. Detta dokument beskriver hur EBR-verksamheten styrs på kort till medellång sikt och beskriver de operativa aktiviteterna. Verksamhetsplanen uppdateras årligen.

Energiföretagen Sverige – Swedenergy AB  
Hösten 2020

## 2. Verksamhetsidé



**Resultatet av EBR-verksamheten ska vara elnätsföretagens viktigaste verktyg för förvaltning och utveckling av elnätsverksamheten.**

EBR-verksamheten ska inriktas på ett kvalitativt, säkert och hållbart sätt att äga, bygga, driva och rasera elanläggningar inom elnätsbranschen. Detta ska ske genom att utveckla konstruktionsstandard, kostnads katalog, produktionsteknik samt bygg-, drift- och underhållstekniska anvisningar för ledningar och stationer upp t.o.m. 145 kV (till viss del upp till 400 kV), samt för kommunikationsteknik, med beaktande av arbetsmiljö, miljö och säkerhet.

Med elnätsbranschen ser EBR helheten i branschen d.v.s. elnätsföretag, entreprenörer, konsulter och andra aktörer.

EBR-verksamheten drivs av branschens samlade kompetens. Grunden är att hela elnätsbranschen driver och bidrar i arbetet till utveckling.

EBR-verksamheten ska även utgöra en grund för kompetensförsörjning inom elnätsbranschen.

EBR-verksamhetens resultat presenteras genom publikationer och utbildningar samt marknadsföring av dessa. Även helheten i EBR-verksamheten ska kommuniceras bland annat genom arrangemang, deltagande i mässor, seminarier, temadagar, personliga kontakter samt skriftlig information exempelvis via digitala medier.

EBR ska vara en av berörda myndigheters naturliga kontakt med elnätsbranschen i arbetsmiljö-, miljö- och elsäkerhetsfrågor, samt även för frågor om kostnader för byggnation och skötsel av elnät.

EBR-verksamheten är en del av Energiföretagen Sverige där EBR-kansliets personal är anställda.

Varumärkena EBR och ESA, inklusive samtliga produkter, ägs och förvaltas av Energiföretagen Sverige.

## 3. Övergripande mål för EBR

EBR använder tre ord för att sammanfatta de mål som eftersträvas

### **Personssäkerhet**

EBR möjliggör en god arbetsmiljö med hög personssäkerhet för att etablera en trygghet för yrkesverksamma och för tredje man

### **Hållbarhet**

EBR strävar mot miljömässig, ekonomisk och social hållbarhet som ger kommande generationer möjligheten att tillgodose sina behov.

### **Kvalitet**

EBR strävar mot att anläggningens livscykel karakteriseras av en hög kvalitet för att uppnå hög tillförlitlighet under drift och långsiktighet i utförande



**EBR ska verka för att samtliga medlemsföretag och samarbetspartners bidrar till verksamheten, med bästa kompetens och efter förmåga.**

Uppföljning: Samtliga medlemsföretag och samarbetspartners inom elnätsbranschen ska delta i arbetsgrupp, exempelvis EBR Teknikutskottet, gå en EBR-utbildning, exempelvis EBR Grund, eller delta under en EBR-temadag, exempelvis EBR Metod- och maskindagarna.



**EBR ska tillgängliggöras på ett målgruppsanpassat vis så att det används av hela elnätsbranschen och i hela landet.**

Uppföljning: En återkommande enkät i branschen som mäter graden av användning av EBR bland elnätsföretag, utförare, konsulter och myndigheter.



**EBR ska säkerställa utveckling av nya metoder, arbetssätt och tekniklösningar.**

Uppföljning: Antalet färdigställda utvecklingsprojekt redovisas i samband med kommittémötena och säkerställs genom överenskommelse inför kommande verksamhetsår med Kompetenscentrum.



**EBR ska hålla hög kvalitet på innehållet i alla rapporter, metदानvisningar och instruktioner.**

Uppföljning: Befintliga och nya publikationer ska möta medlemsföretagens krav, följas upp och revideras årsvis av berörda utskott.



**EBR konstruktioner, anvisningar och metoder ska vara hållbara ur ett ekonomiskt-, personellt-, tekniskt- och miljöperspektiv.**

**EBR ska:**

- säkerställa att el kan levereras till elnätskunden
- säkerställa en god arbetsmiljö med en beteendebaserad säkerhetskultur
- säkerställa en god yttre miljö

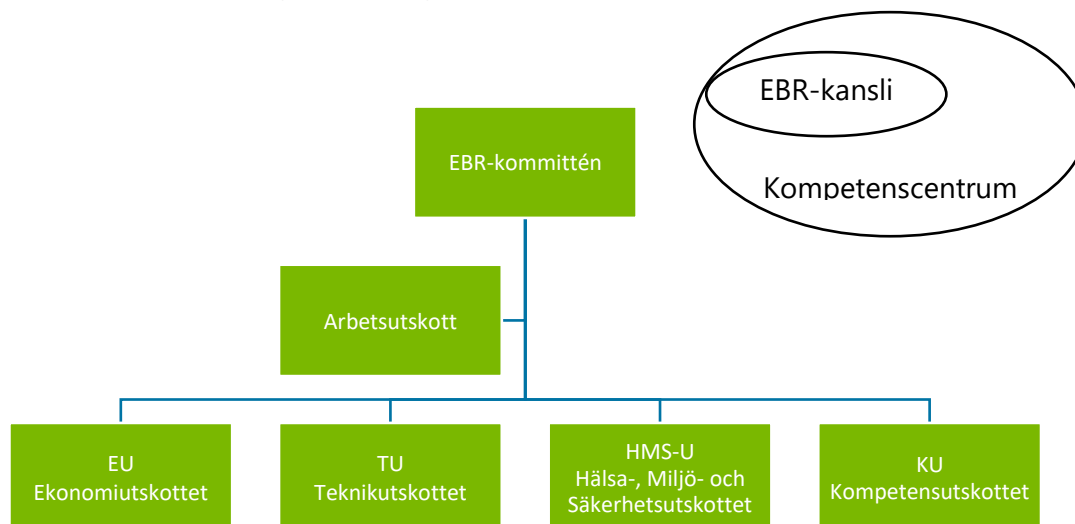
Uppföljning:

- årlig uppföljning CEMI 4, CEMI 12
- årlig uppföljning IA-systemet Energi, olyckor tillbud, risk- och säkerhetsobservationer.
- årlig uppföljning yttre miljö IA-systemet Energi



## 4. Organisation

EBR-kommitténs övergripande organisationsschema



### EBR-kommittén

Verksamheten leds av en kommitté med representanter från Energiföretagen Sverige och dess medlemskrets, EFA, SOBONA samt Svenska Kraftnät i samarbete med representanter för följande personalorganisationer:

- ▶ SEKO
- ▶ Svenska Elektrikerförbundet
- ▶ Ledarna
- ▶ Vision
- ▶ Unionen

Antalet ledamöter i EBR-kommittén ska vara 14–16 med följande fördelning:

- ▶ 1 ledamot EFA
- ▶ 1 ledamot SOBONA
- ▶ 1 ledamot Svenska Kraftnät
- ▶ 1 ledamot från respektive personalorganisation ovan

- ▶ 5–9 ledamöter från Energiföretagen Sveriges ordinarie medlemmar, företrädelsevis elnätsföretag
- ▶ 3 ledamöter från Energiföretagen Sveriges kansli (sekreterare, ansvarig Elnätsfrågor samt ansvarig Kompetenscentrum)
- ▶ Ordförandena och sekreterare i utskotten, personalorganisationerna samt en representant från Energiföretagen Sveriges råd för Eldistribution och Nätmarknad är adjungerade
- ▶ Vid behov kallas ordförande från arbetsgrupper inom Föreningens övriga verksamhet.

Ordförandeposten och vice ordförande utses på tre år inom kommittén bland de som representerar olika typer av elnätsföretag. EBR-kansliet tar fram förslag till kandidater. EBR-kommittén tar beslut. Eftersträvansvärt är att mandatperioderna inte sammanfaller.

För att få kontinuitet i arbetet är det lämpligt att arbeta i kommittén under minst två år.

EBR-kommittén sammanträder normalt två gånger per år varav ett möte är gemensamt med utskotten.

### **Kommitténs uppdrag**

Kommittén ansvarar för planering och ledning av EBR-verksamheten samt behandlar frågor av principiell karaktär till exempel övergripande mål för verksamheten.

Kommittén beslutar om utveckling och framtid för EBR-verksamheten.

Bistå Kompetenscentrum i deras arbete med att planera och aktivt marknadsföra en stathöjning av EBR-arbetet. Värna om, och vara rådgivande kring förvaltningen av EBRs varumärken, publikationer och utbildningar.

Kommittén beslutar om målsättning för utskottens arbete. Kommittén tillstyrker projekten som ligger i utskottens plan.

Kommittén beslutar om ordförande, vice ordförande i utskotten efter förslag från respektive utskott.

Kommittén följer och utvärderar arbetet i utskotten.

## Arbetsutskott till EBR-kommittén

EBR-kommittén har ett arbetsutskott bestående av ordförande, vice ordförande, sekreterare, ansvarig för elnätsfrågor samt ansvarig från Kompetenscentrum i Energiföretagen Sverige. Utskottens ordförande och sekreterare adjungeras till AU som föredragande.

Uppgiften är att:

- ▶ bereda frågor till Kommitténs ordinarie möten inklusive att ta fram beslutsunderlag.
- ▶ fatta beslut i löpande frågor. Beslut redovisas på ordinarie möte i EBR-kommittén.
- ▶ fatta operativa beslut gällande EBRs framtida utveckling. Beslut redovisas på ordinarie möten i EBR Kommittén
- ▶ fatta beslut om uppdragsbeskrivningar för permanenta arbetsgrupper samt projektbeskrivningar för nya projekt inklusive: uppdrag, tidplan och projektgrupp/bemannning.

Utvecklingsförslag rörande operativ verksamhet hanteras av arbetsutskottet medan större frågor av strategisk karaktär är EBR-kommitténs ansvarsområde.

AU utvärderar och bereder årligen behov av Kommittéledamöter från Energiföretagen Sveriges medlemsföretag, företrädesvis från elnätsbranschen. Denna inventering sker i första hand inför kommitténs vårmöte medan beslut om ledamöter sker på höstmötet. Det är eftersträvanvärt med en bred förankring som speglar de olika typerna av elnätsföretag.

## Kommitténs sekreterare

Kommitténs sekreterare är ansvarig för enhetlighet och samverkan i arbetsflöden och kvalitetsfrågor i kommittén och utskotten. Det innebär att frågor om utveckling av verksamheten och arbetsflöden kan adresseras till sekreteraren som koordinerar en samlad bedömning.

Sekreteraren kan initiera en utvärdering och uppdatering av styrdokumenterna inom EBR samt att påtala om ett projekt inte följer EBRs krav, arbetssätt och mål.

Sekreteraren initierar och sammanställer årligen en uppföljning/utvärdering av att arbetsflödena följer styrdokumenterna. Sekreterarfunktionen i utskott och projektgrupper ska stödja uppföljningen med erfarenheter och underlag från årets aktiviteter. Redovisningen sker vid EBR-kommitténs vårmöte.

Som stöd för sekreteraren finns EBR-kansliet.

## Utskotten

### **Ekonomiutskottet, EU**

Ekonomiutskottet, EU, ska handlägga ekonomiska och produktionstekniska frågor som rör såväl anläggning som drift och underhåll inom elnätsverksamheten. EU ska en gång om året revidera EBRs kostnadskatalog.

### **Teknikutskottet, TU**

Teknikutskottet, TU, ska handlägga anläggnings-, drift- och underhållstekniska frågor av intresse för elnätsbranschen såsom konstruktioner, materiel samt byggnations- och underhållsteknik.

### **Hälsa, Miljö – och Säkerhetsutskottet, HMS-U**

Hälsa, Miljö – och Säkerhetsutskottet, HMS-U, ska handlägga, arbetsmiljö-, miljö- och elsäkerhetsfrågor som innefattar såväl anläggning som drift och underhåll inom energiområdet.

### **Kompetensutskottet, KU**

Kompetensutskottet, KU, ska handlägga kompetens- och utbildningstekniska frågor inom EBR. Utskottet ska vara en länk mellan Energiföretagens utbildningsverksamhet och elnätsbranschen. Detta omfattar såväl förkunskapskrav som kunskapsmål för utbildningsanordnare, lärare och deltagare.

Respektive utskott tar beslut om ledamöter, baserad på en årlig genomgång av behov och kompetens. Vägledande för bemanningen är branschens bästa kompetens för det arbete utskotten har som uppgift. Kommittén informeras om utskottens sammansättningar.

Utskotten har till uppgift att:

- ▶ analysera och vara proaktiv gällande vilka insatser inom respektive område som bäst kommer till nytta för branschen
- ▶ utarbeta projektdefinition med en grov tidplan och eventuella externa kostnader, för godkännande av EBR-kommittén
- ▶ upprätta förslag till arbetsplan för utskottets verksamhet inklusive resursbehov och prioriteringar
- ▶ säkerställa att den årliga planen inklusive budget för externa kostnader stäms av med Energiföretagen Sveriges budget innan EBR-kommitténs godkännande.
- ▶ verkställa beslutade projekt och utse projektledare
- ▶ svara för att projektresultaten sänds på remiss, där EBR-kommittén är en fast remissinstans
- ▶ granska och hantera remissvar samt besluta om publicering
- ▶ bevaka att utbildningsbehovet inom respektive område blir tillgodosett

- ▶ koordinera utskottens verksamhet med Energiföretagen Sveriges övriga verksamhet

Utskotten ska bestå av minst sju ledamöter, varav en ordförande, en vice ordförande samt en sekreterare från Energiföretagen Sverige. Utskotten ska sträva efter en bred fördelning med representation som speglar medlemsföretagens samlade verksamhet. Ledamöterna ska utgöras av kunniga och erfarna personer med specialistkunskap inom området.

Respektive utskott utvärderar behovet och tillsätter årligen ledamöter på två år med rätt kompetens i utskott och permanenta grupper (gäller ej sekreterare). Utskotten stämmer av förslag till bemanning med arbetsutskottet och information ges till kommittén vid kommande möte.

Samverkan mellan utskotten ska ske kontinuerligt för att fånga upp behov och resultat från de angränsande utskotten.

Ordförande och vice ordförande utses på tre år av EBR-kommittén i samråd med Energiföretagen Sveriges kansli. Eftersträvansvärt är att mandatperioderna inte sammanfaller.

## Arbetsgrupper

Det finns två typer av grupper som arbetar under respektive utskott; permanenta arbetsgrupper och projektgrupper.

### Permanent arbetsgrupp

Behov av en permanent arbetsgrupp tas fram av respektive utskott. En arbetsgrupp ska föregås av en tydlig uppdragsbeskrivning. Tillsättning av permanent gruppering beslutas av EBR-AU.

Syftet med att ha en permanent grupp är att kunna arbeta mer långsiktigt och kontinuerligt med en fråga respektive ett område.

Varje grupp ska även ta fram en årsarbetsplan.

I det permanenta arbetet ingår att följa utvecklingen inom området.

### Projekt och projektgrupper

För bearbetning av ett beslutat projekt kan berört utskott tillsätta en projektgrupp som utifrån uppdragsbeskrivning och tidplan har att genomföra sitt uppdrag.

Projekten utgörs av begränsade områden och en begränsad genomförandetid. Dessa projekt kan omfatta framtagning av exempelvis:

- ▶ Konstruktionsanvisningar
- ▶ Bygg- och/eller Underhållstekniska anvisningar
- ▶ Underlag för kostnadskatalogen
- ▶ Information/utbildning om projektresultatet

- ▶ Arbetsmiljö-, Miljö- och Elsäkerhetsanvisningar

En projektgrupp ska bestå av projektledare, sekreterare och ett varierande antal experter efter behov. Utskottet fungerar såväl som beställare som styrgrupp för projektet.

## **EBR-kansliet**

Samordning av den operativa verksamheten utförs av ett EBR-kansli inom Energiföretagen Sverige med uppgift att administrera EBR-verksamheten, vilket bl. a innebär att:

- ▶ vara sekreterare i EBR-kommittén, i utskotten och vid behov i flertalet arbets- och projektgrupper
- ▶ att vid behov nyttja föreningens samlade kompetens och sakkunniga för att stödja EBR-arbetet
- ▶ bereda och föredra de ärenden som ska behandlas i EBR-kommittén
- ▶ verka som koordinator och sakkunnig vid genomförande av projekten
- ▶ ansvara för information, marknadsföring, produktion, abonnemang och (försäljning) av EBRs produkter, ajourhålla aktuellt utbildningsmaterial samt tillgodose branschens behov av utbildningar.
- ▶ i samråd med Arbetsutskottet och utskott utveckla format och distributionssätt för publikationer för att möta branschens behov
- ▶ bistå i kompetensförsörjning till kommitté, utskott och arbetsgrupper genom att nyttja hela Energiföretagen Sveriges kontaktnät.
- ▶ tillhandahålla en uppdaterad lista på samtliga ledamöter i kommitté, utskott och arbetsgrupper inkl. när de valdes in i gruppen.

En målsättning är att få ett starkt engagemang och en bred förankring. Därför är strävan att EBR-kommitté, utskott, arbetsgrupper och projektgrupper har en bred sammansättning av kompetens. Det innebär samverkan mellan elnätsföretag, entreprenörer, konsulter och myndigheter. Det innebär även en bred fördelning av representationen med avseende på olika typer av företag, erfarenhet och att mångfalden beaktas vid varje tillsättning.

## Planering och Prioritering

EBR har begränsade resurser till sitt förfogande och resultatet ska alltid vägas mot insatsen innan ett arbete inleds. Detta gäller såväl de resurser som EBR lånar av branschen som kansliets egna resurser. Grovt fördelar sig arbetet över året enligt:

### Jan – Feb

- EBR Arbetsutskott Q1
- EBR samordningsmöte mellan utskotten (EBR)
- Informationsutbyte EBR – Rådet för eldistribution och nätmarknad

### Mar-Apr

- EBR kommitténs vårmöte
- Uppföljning EBR arbetet– KPI  
Medlemsundersökning (udda år) Medarbetarundersökning (jämma år)
- Informationsutbyte EBR – Rådet för eldistribution och nätmarknad

### Maj-Jun

- EBR Arbetsutskott Q2
- Uppföljning och analys av medlems- och medarbetarundersökning (EF)
- Omvärldsanalys i råden (EF)
- Verksamhetsdag – inför VP-arbete (EF)
- Informationsutbyte EBR – Rådet för eldistribution och nätmarknad

### Jul Aug

- Omvärldsanalys och start VP arbete i ledningen (EF)
- EBR Utskott sammanställer projektförslag (EBR)
- Uppföljning av årets fokusområden, övergripande mål och budget (EF)
- Informationsutbyte EBR – Rådet för eldistribution och nätmarknad

### Sep – Okt

- Start VP-arbete på utskottsnivå
- EBR Arbetsutskott Q3
- **EBR Kommitténs höstmöte**
- Förslag EBR verksamhetsplan
- Avstämning EBR – Kompetenscentrum
- Kontrollpunkt för EBR Riktlinjer
- Uppföljning av årets fokusområden och budget (EF)
- Informationsutbyte EBR – Rådet för eldistribution och nätmarknad

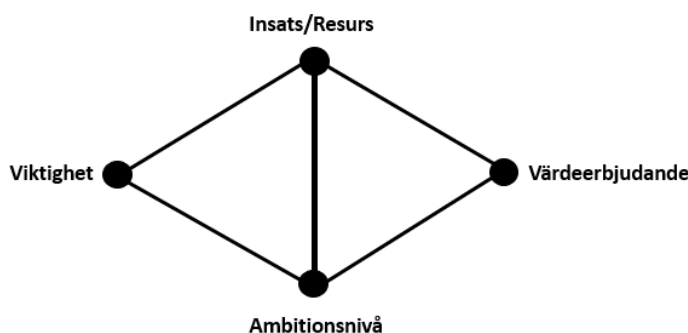
### Nov – Dec

- EBR Arbetsutskott Q4
- Styrelsen fastställer långsiktiga mål, strategier och budget
- Beslut om operativ verksamhetsplan och budget
- Informationsutbyte EBR – Rådet för eldistribution och nätmarknad

Vid EBR Kommitténs möten läggs Utskottens verksamhetsrapportering till protokollet. EBR Kommitténs protokoll används sedan som verksamhetsplan för EBR verksamheten.

En gång per år, efter EBR kommitténs höstmöte träffas enhetschefen för Kompetenscentrum och EBR kommitténs ordförande, EBR kansli och ordförandena i respektive utskott, de genomför en prioritering av de aktiviteter som EBR kommittén beslutat.

Avsikten är att kunna stämma av de kvalitetsmål som EBR har mot energiföretagen Sveriges affärsmässiga mål.



## Ekonomi

EBR-verksamheten är en del av Energiföretagen Sverige. Baserat på input från EBR Kommitté m.fl. upprättar EBR-kansliet ett budgetförslag som sedan godkänns av Energiföretagens styrelse. Budget upprättas årligen för EBR-verksamheten och framdriften redovisas på EBR-kommitténs möten halvårsvis med omsättning intäkter och kostnader för verksamheten.

För att främja ett effektivt användande av resurser ska även estimat för använd arbetstid för EBR-kansli och deltagare i arbetsgrupper presenteras.



## 5. Bilagor

---

**Beteckning**

Namngivning och struktur inom EBR dokument	bilaga 1
EBR Arbetsflöden	bilaga 2
EBR Grafisk handbok	bilaga 3

---

